

Verksamhetsberättelse
2009



Innehåll

ORDFÖRANDEN HAR ORDET	2
ÅRSREDOVISNING 2009	4
Förvaltningsberättelse	4
Stiftelsens ändamål	4
Styrelse	4
Revisorer	4
Verkställande ledning	4
Verksamheten under 2009	7
Ändamålsuppfyllelse	7
Framtida utveckling	12
Flerårsöversikt	12
Den ekonomiska förvaltningen	12
Resultaträkning	16
Balansräkning	17
Kassaflödesanalys	18
Noter	19
REVISIONSBERÄTTELSE	23
KANSLI	24

Ordföranden har ordet

Värna konkurrenskraftiga forskarmiljöer

Stiftelsens för Strategisk Forskning uppdrag är att stödja naturvetenskaplig, teknisk och medicinsk forskning. Stiftelsen gör egna, självständiga bedömningar och forskningsbidragen ges till såväl ren grundforskning som tillämpad forskning samt, inte minst, områdena däremellan.

Vi värnar om att Sverige ska ha internationellt konkurrenskraftiga forskarmiljöer med forskning som kännetecknas av excellens och resultat som bidrar till att stärka både forskning och industri. Detta kräver att vi har engagerade och kompetenta forskare, som ägnar större delen av sin tid till forskning och mindre tid till administration och andra sysslor utanför själva forskningen.

Alltför få kan ägna sig åt forskning på heltid

Förra året konstaterade vi att det finns ohälsosamt få unga personer med intresse för att studera vidare inom de naturvetenskapliga och tekniska områdena. I år konstaterar vi att det finns ohälsosamt få forskare, som under en längre tidsperiod kan ägna sig åt forskning på heltid.

Vän av ordning undrar ”Varför är det på detta viset?” för att citera en välkänd barnboks författarinna. Utgångspunkten för all finansiering, inklusive forskningsfinansiering, är att de tilldelade medlen ska gå till den verksamhet som finansieringen avser, det vill säga i detta fall till forskning.

Stiftelsen för Strategisk Forskning är en av många så kallade externfinansierare i forskningssystemet. Vår uppgift är att finansiera excellent forskning som nyttiggörs och stärker Sveriges konkurrenskraft. Övriga externa forskningsfinansierare har sina stadgar att utgå från. Sammantaget har vi en bra utgångspunkt för forskningsfinansieringen i Sverige. Nu gäller det att få ut så mycket som möjligt av varje forskningskrona genom att effektivisera och ta bort verksamheter och arbetsuppgifter för att kunna utveckla nya verksamheter och arbetsuppgifter. Detta, vet vi, är mycket svårt och vi har stor respekt för att det är komplext, men det är inget argument för att inte göra livet bättre för enskilda forskare och forskargrupper.

Skapa utrymme för nytänkande

Stiftelsen för Strategisk Forskning fördelar stora summor till forskargrupper, som dessa förfogar över under lång tid. Vi tror att det skapar bättre förutsättningar för både individer och forskarlag att arbeta fokuserat, men också att det ger utrymme för att experimentera och ta risker. Vi ger även stora summor till unga forskare – individer som vi hoppas starkt ska bidra till excellent forskning. Vår förhoppning är att såväl forskargrupper som enskilda individer får fram forskningsresultat, som snabbt kommer till samhällets nytta – antingen som input till ny forskning eller genom att öka företagets konkurrenskraft.

Problemet är inte att det saknas pengar i forskningssystemet utan det sätt varmed pengarna allokeras och distribueras. Det som saknas är ett fungerande och transparent system för tilldelning och uppföljning av forskningsmedel. Det är svårt att förstå beräkningssätt för olika påslag och hur pengaströmmarna i praktiken går. Detta är troligen ett resultat av den fragmentiserade finansiering som så många små forskargrupper är beroende av i dagens forskningssystem.

Det är dags att se över hur vi på bästa sätt kan stödja forskargrupper och forskningsledare för att säkerställa att de individer som satsar på en levnadsbana som forskare också får rimliga förutsättningar till avancemang och framgång inom sin verksamhet. Vi vill ha framgångsrika forskare och forskargrupper på våra universitet och institutioner, och vi tror att en del av

den framgången idag bromsas av forskningsfinansieringssystemet som sådant.

Tydliggör utvecklingsmöjligheterna

Det är en stor utmaning för Sverige att inspirera unga människor att välja en yrkesbana som forskare. Vi vill att de efter många års studier ska känna att de valde rätt bana och att forskaryrket har en naturlig befordringsgång. Detta innebär att de unga forskarna ska ha en uppfattning om vilka utvecklingsmöjligheter som finns inom akademien och näringslivet. Likaså vill vi bidra till att det uppfattas som naturligt att en karriär som forskare också innefattar att individer rör sig mellan akademi och företag.

För att kunna göra karriär behövs vetenskaplig kompetens och finansiering. Därför är det viktigt att unga forskare får klart för sig vilka möjliga

karriärvägar som står till buds och att det finns ett forskningsfinansieringssystem som möjliggör finansiering under lång tid.



Foto: Karin Nordin

Ulla-Britt Fräjdin-Hellqvist

Styrelseordförande

Årsredovisning 2009

Förvaltningsberättelse

Stiftelsens ändamål

Stiftelsen för Strategisk Forskning inrättades i januari 1994 efter beslut av riksdag och regering under år 1993. Stiftelsen erhöll då ett kapital på sex miljoner kronor.

Stiftelsens ändamål är att stödja naturvetenskaplig, teknisk och medicinsk forskning. Stiftelsen skall därigenom främja utvecklingen av starka forskningsmiljöer av högsta internationella klass med betydelse för utvecklingen av Sveriges framtida konkurrenskraft.

Stiftelsens verksamhet skall bedrivas på grundval av stiftelsens egna, självständiga bedömningar.

Forskningsbidragen kan avse såväl ren grundforskning som tillämpad forskning samt, inte minst, områdena däremellan.

Stiftelsen skall ha en lång, dock inte evig, livslängd, vilket kan uttryckas som att en rimlig volym av verksamhet skall kunna fortgå in i 2020-talet.

Styrelse

Under 2009 har styrelsen haft följande sammansättning:

Ordförande: *Ulla-Britt Fräjdin-Hellqvist*

Vice ordförande: *Christer Ovrén,*

ABB Corp. Research

Bert Allard, professor, Örebro universitet

Lars Björck, professor, Lunds universitet

Karin Caldwell, professor, Uppsala universitet

Ulla Grönlund, näringslivschef,

Länsstyrelsen Västerbotten

Pernilla Klein, konsult, Kreab

Göran Johnsson, f d förbundsordförande

Carola Lemne, verkställande direktör, Praktikertjänst

Bengt Ågerup, verkställande direktör, Q-med AB

Barbro Åsman, professor, Stockholms universitet

Revisorer

Utsedda av styrelsen

Auktoriserade revisorn

Jan-Erik Söderhielm, Ernst & Young

Suppleant: auktoriserade revisorn

Magnus Fredmer, Ernst & Young

Chefsrådsman *Annika Sandström,*

Professor *Bo Sundqvist,*

Förordnade av Riksrevisionen

Auktoriserade revisorn *Anita Nilsson,*

Riksrevisionen

Suppleant: auktoriserade revisorn

Filip Cassel, Riksrevisionen

Verkställande ledning

Lars Rask, verkställande direktör

Ann-Katrin Croon, administrativ direktör

Av styrelsen anmälda styrelseuppdrag, m m

Ulla-Britt Fräjdin-Hellqvist, 2008*

SinterCast, ordförande

Ruter Dam, ordförande

Castellum, styrelseledamot

* Inträde

Friskvårdschecken, styrelseledamot
Kongsberg Automotive, styrelseledamot
Rymdbolaget, styrelseledamot
SEI, styrelseledamot
Fouriertransform, styrelseledamot
e-man, styrelseledamot
Tällberg Foundation Service,
styrelseledamot

Bert Allard, 2008

Sveriges geologiska undersökning SGU,
ledamot i samrådsgruppen
Kompetenscentrum Energetiska
Material KCEM, Karlskoga, ledamot i
vetenskapliga rådet
Bergskraft Bergslagen, Kopparberg,
ledamot i ledningsgruppen

Lars Björck, 2004

Molecules for the future, styrelse-
ledamot
Hansa Medical AB, vetenskaplig
rådgivare

Karin Caldwell, 2006

Fakultetsnämnden för Naturvetenskap
och Teknik, Högskolan Kalmar

Ulla Grönlund, 2004

Stiftelsen Nils och Dorti Troëdssons
forskningsfond, styrelseledamot

Göran Johnsson, 2004

Centrum för Högpresterande Stål (CHS),
ordförande

Exportkreditnämnden, 1:e vice ord-
förande

Elanders AB, styrelseledamot
Fjärde AP-fonden, styrelseledamot
IQ-Initiativet, styrelseledamot
Swedbank AB, styrelseledamot
SVT, styrelseledamot
Unionkonsult, ordförande
Vinnova (MERA-projektet, ordförande)
Blekinge Tekniska Högskola,
ambassadör
Region Blekinge, rådgivare
Umeå universitet, styrelseledamot

Pernilla Klein, 2008

Inga anmälda bisysslor



SSFs styrelse - från vänster Lars Björck, Bengt Ågerup, Christer Ovrén, Ulla-Britt Fräjdin-Hellqvist, Göran Johnsson, Karin Caldwell, Carola Lemne, Pernilla Klein, Bert Allard och Ulla Grönlund - På bilden saknas Barbro Åsman. Foto: Patrik Söderman

Carola Lemne, 2004
Getinge AB, styrelseledamot
Svenskt Näringsliv, styrelseledamot
Stiftelsen Centrum för Molekylär
Medicin, styrelseledamot
Kollegiet för svensk bolagsstyrning,
styrelseledamot
MEDA AB, styrelseledamot

Christer Ovrén, 2006
inga anmälda bisysslor

Bengt Ågerup, 2008*
Stockholm-Uppsala Life Science,
ordförande
OxThera AB, ordförande
EnviroTainer AB, styrelseledamot
Q-Med AB, styrelseledamot

Barbro Åsman, 2008
Institutet för rymdfysik, IRF, ledamot i
insyningsrådet
VRs NT-råd, ledamot
CERN Council, vetenskaplig rådgivare
Svensk representant i ECFA (European
Committee for Future Accelerators)

Styrelsens sammansättning, antal möten och närvaro under 2009

Namn	Inträde	Styrelse- möten	Arvode kkkr
Ulla-Britt			
Fräjdin-Hellqvist	2008	5 av 5	125
Christer Ovrén	2006	5 av 5	75
Bert Allard	2008	5 av 5	65
Lars Björck	2004	5 av 5	65
Karin Caldwell	2006	5 av 5	65
Ulla Grönlund	2004	5 av 5	65
Göran Johnsson	2004	4 av 5	55
Pernilla Klein	2008	5 av 5	65
Carola Lemne	2004	4 av 5	55
Bengt Ågerup	2008	5 av 5	65
Barbro Åsman	2008	2 av 5	35

* Inträde

Av vd anmälda bisysslor

Lars Rask, verkställande direktör fr o m
januari 2006

Ledamot i Committee for Science and
Society inom Federation of European
Societies of Biochemistry (FEBS)

Av kapitalkommittén anmälda bisysslor

Pehr Wissén, 2009*

Finansmarknadskommittén, huvud-
sekreterare
Handelshögskolan i Stockholm, adjung-
erad professor i finansiell ekonomi

Marie Giertz, 2007

Länsförsäkringar, chefekonom
Kammarkollegiets Fonddelegation, leda-
mot

Lennart Låftman, 1997

Dala-Demokraten, ordförande
EOY 1933, ordförande
Erik Penser Fonder, ordförande
Intervalor, ordförande
Myrina Invest, ordförande
Vattenfalls Pensionsstiftelse,
ordförande

Stiftelsen Centrum för Molekylär
Medicin, styrelseledamot

Etac, styrelseledamot

Folktandvården i Stockholms Län,
styrelseledamot

Kungliga Operan, styrelseledamot

Petrus och Augusta Hedlunds stiftelse,
styrelseledamot

RFSU, styrelseledamot

Nyréns Arkitektkontor, styrelseledamot

Stiftelsen Oscar Hirschs minne,
styrelseledamot

Stockholms Läns Landstings
Internbank, styrelseledamot

Telge Energi, styrelseledamot

Råd & Dåd Marknadsföring AB
Transitex AB

* Inträde

Björn Franzon, 2002*

Inga anmälda bisysslor

Pernilla Klein, 2008

Inga anmälda bisysslor

Ann-Katrin Croon, 2007

Inga anmälda bisysslor

Kapitalkommitténs sammansättning, antal möten och närvaro under 2009

Namn	Inträde	Samman- träden	Arvode kkkr
Pehr Wissén	2009	12 av 12	195
Ann-Katrin Croon	2007	12 av 12	-
Björn Franzon	2002	12 av 12	130
Marie Giertz	2007	12 av 12	130
Pernilla Klein	2008	12 av 12	130
Lennart Låftman	1997	12 av 12	130

* Inträde

Verksamheten under 2009

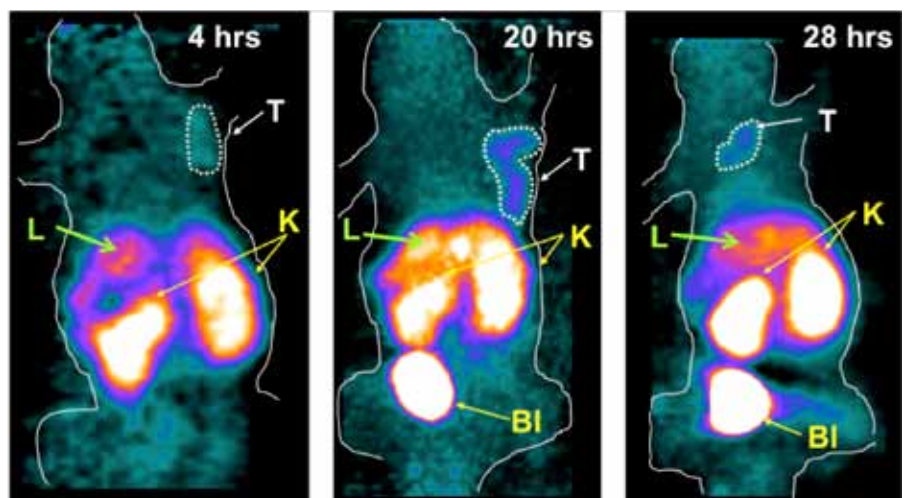
Ändamålsuppfyllelse

Forskningsprogram

Under 2007 avslutades ett stort antal forskningsprogram inom SSFs samtliga verksamhetsområden. Efter ett omfattande strategiarbete under 2006 – 2007 började stiftelsen ersätta de avslutade forskningsprogrammen med nya program med delvis modifierade inriktningar som framkommit under strategiarbetet. Under 2008 beviljades rambidrag inom programmet **Elektroniksystem och Fotonik**, samt inom programmet **Programvaruintensiva System**. Under 2009 utsågs bidragsmottagare inom programmet **Materialvetenskaplig Forskning** samt inom fyra program inom biområdet. Dessa program, **Nya Prediktionsmodeller och Nya Biomarkörer för Läkemedelsutveckling, Epigenetiska Sjukdomsmekanismer, Nya Antimikrobiella Agens – det Medfödda Immunsystemets Roll** samt **Parasitresistenta Träd och Grödor**, utgör tillsammans SSFs näst största programsatsning under 2000-talet, 400 milj kr. Därmed har SSF åter löpande rambidrag-program inom sina huvudsakliga verksamhetsområden.

Rambidragformen innebär att två- fyra forskare med olika kompetenser från samma forskargrupp eller olika forskargrupper gemensamt ansöker om medel för att kunna lösa ett viktigt forskningsproblem. En sådan konstellation tilldelas 4 – 7 milj kr/år under fem år. Detta innebär att programformen uppfyller stadgans krav på "etablering av nätverk", "koncentration av insatser" och "gränsöverskridande mellan discipliner". Eftersom framstående industriforskare och andra industri-företrädare medverkat såväl i strategiarbete och skrivning av utlysningstexter som vid granskning av de resulterande ansökningarna, bör den stödda forskningen vara av "betydelse för utvecklingen av Sveriges framtida konkurrenskraft" i enlighet med SSFs stadga.

SSFs största satsning under 2000-talet är beslutet 2005 att tilldela 17 Strategiska ForskningsCentra (SFC) inom Stiftelsens alla verksamhetsområden totalt 800 milj kr. Av denna summa innehölls 142 milj kr, som fördelades av SSFs styrelse på de olika SFC efter den halvtidsutvärdering som genomfördes 2009.



PET-bild av celldöd – Genom att använda proteiner som biomarkörer kan forskarna till exempel visa var i kroppen ökad celldöd föreligger. I denna bild syns ett ökat upptag av ett protein som påvisar celldöd i en cancertumör (T) liksom i lever (L) efter 20-28 timmars cancerbehandling. Forskningen leds av professor Elias Arnér vid Karolinska Institutet.

SSF skall stödja samverkan mellan universitet/högskolor och näringsliv "när områden som är av särskilt intresse för näringslivet kommer ifråga". Exempel på sådana områden är produktframtagning och forskning för processindustrin. Det förstnämnda området stöds av SSF genom programmet **ProViking 2**, vars första utlysning av forskningsmedel ägde rum 2007. **ProViking 2** är en vidareutveckling av programmet **ProViking**, som startades 2001 och avslutades 2007. ProViking 2 genomförde sin andra utlysning av medel för treåriga forskningsprojekt 2009.

På samma sätt som sin föregångare har **ProViking 2** en SSF-finansierad forskarskola, som administreras av Chalmers tekniska högskola, knuten till sig. Denna rekryterar både doktorander som finansieras via **ProViking 2** och doktorander inom produktframtagning med annan finansiering, t ex från fakultetsmedel. Ett liknande program är **ProEnviro**, som SSF samfinansierar med Stiftelsen för miljöstrategisk forskning, Mistra. Detta program, som har en tydligare miljöteknisk profil än **ProViking 2**, avslutas 2010 och kommer då att utvärderas.

Den svenska processindustrin, exempelvis petrokemisk industri och massaindusti, bedriver relativt lite forskning i egen regi och den processinriktade forskningen vid universitet/högskolor är relativt splittrad. Därför stöder SSF forskning om processers "flexibilitet, styrbarhet och tillgänglighet" inom programmet **Processindustriellt Centrum** genom två samverkande grupperingar vid Lunds universitet och Linköpings universitet. Flera industriföretag är starkt involverade i de båda grupperingarna, både med personal och ekonomiskt stöd.

Utmärkande för SSFs verksamhet skall enligt stadgan bli vara "forskare



Presentation av Processindustriellt centrum, PIC

rörlighet mellan universitet/högskolor, institut och företag." SSF genomförde därför 2009 sin fjärde utlysning av forskningsprogrammet **Strategisk Mobilitet**. Av ett 60-tal forskare från universitet/högskolor eller näringsliv som under minst ett halvår önskade arbeta inom den andra sektorn, utvaldes tolv, vilkas lön under vistelsen vid företag respektive universitet/högskolor kommer att finansieras av SSF. Därmed har över 40 forskare hittills beviljats bidrag inom programmet.

En annan mycket viktig verksamhet för SSF är enligt stadgan forskarrekrutering. Rekrytering av och stöd till yngre forskare sker huvudsakligen genom de båda programmen **Ingvar Carlsson Award (ICA)** och **Framtidens Forskningsledare (FFL)**. **ICA** är ett repatrieringsprogram för unga, lovande forskare, som befinner sig på eller just har avslutat en postdoktoral utbildning utomlands, för att underlätta deras etablering vid svenska universitet/högskolor. Under 2009 utvärderades ansökningarna inom den tredje utlysningen av programmet, **ICA 3**, och 12 unga

forskare tilldelades 3 milj kr var att användas under tre år.

FFL är ett program för forskare, som kommit längre i karriären, högst 40 år gamla. Programmet utlystes för fjärde gången under hösten 2009 och drygt 160 ansökningar kom in. Planen är att utvärdera dessa ansökningar under 2010 och att tilldela 18 – 20 av de sökande 10 milj kr var att användas under fem år. För att stödja "gränsöverskridanden mellan discipliner", ett av SSFs uppdrag enligt stadgan, utlyste SSF 2009 också på försök programmet **Framtidens Tvärvetenskapliga Forskningsledare (FTF)**. Syftet med programmet är att underlätta för unga forskare, som disputerat och genomgått postdoktoral utbildning inom ett biovetenskapligt relaterat ämnesområde att under fem år forska i en framstående forskargrupp, verksam inom ett icke biovetenskapligt område såsom materialvetenskap, eller tvärtom. Avsikten med programmet är att den unga forskaren skall tillägna sig hög kompetens även inom detta för henne/honom nya ämnesområde, för att i framtiden framgångsrikt kunna bedriva sant tvärvetenskaplig forskning. Ett totalt relevanta ansökningar inkom, och tanken är att upp till fyra av de sökande skall tilldelas totalt 10 milj kr för fem års forskning inom det nya ämnesområdet. Beslut vad gäller **FFL 4** och **FTF** förväntas i slutet av 2010.

SSF har sedan 2005 samverkat med VINNOVA och Japan Science and Technology Agency, JST, om programmet **Multi-disciplinary Bio**, som är ett "twinning-program" inom vilket en svensk och en japansk forskargrupp gemensamt söker forskningsmedel för att lösa ett vetenskapligt problem, som kräver att den ena gruppen har kompetens inom en biovetenskaplig disciplin och den andra inom en annan, exempelvis mikroelek-

tronik eller IKT. SSF och VINNOVA finansierar gemensamt den svenska delen av programmet, medan JST finansierar de japanska forskargruppernas verksamhet. Under 2009 genomfördes den första utlysningen av programmet inom vilket sex konstellationer av forskargrupper beviljades bidrag.

Swedish Brain Power är ett forskningsprogram för neurodegenerativa sjukdomar utformat som ett sammanhållet nätverk av forskargrupper från flera olika universitet. Programmet har mött stor uppskattning nationellt och dessutom uppmärksammats internationellt. Programmets första femårsperiod, som har samfinansierats av SSF, Knut och Alice Wallenbergs stiftelse, KK-stiftelsen, VINNOVA och Vårdalstiftelsen, tar slut 2010. Programmet kommer att finansieras för en andra femårsperiod av Knut och Alice Wallenbergs stiftelse. SSFs stöd till det med VINNOVA och KK-stiftelsen gemensamma forskningsprogrammet **Institute Excellence Centres (IEC)**, som syftar till en kompetensuppbyggnad av industriforskningsinstituterna, har efter programmets halvtidsutvärdering 2009 lagts i ett separat program **ProInstitute**, ett program med samma mål som **IEC**.

ProEnviro, Multidisciplinary Bio, Swedish Brain Power, ProInstitute och övriga samfinansierade program som **Kronisk Inflammation, Medicinsk Teknik för Bättre Hälsa, Structural Genomics Consortium, Bevara Vasa** och **Visualisering** är goda exempel på SSFs för många att arbeta i "fastare samverkansformer nationellt och internationellt" såsom Stiftelsens stadga förutsätter.

SSF har sedan flera år haft förtroendet från Japan Society for the Promotion of Science (JSPS) att nominera kandidater till postdoktoral utbildning vid japanska universitet. Detta har också skett under 2009.



Tillverkning av solceller vid Midsummer AB, som av tidningarna Ny Teknik och Affärsvärlden utsetts till ett av Sveriges 33 hetaste unga teknikföretag 2010. Med hjälp av bidrag inom programmet ProEnviro – gemensamt för SSF och Mistra – har företaget tagit fram en process för massproduktion av solceller. Foto: Göran Lombäck

SSF har inrättat programkommittéer inom alla verksamhetsområden. Dessa kommittéers viktigaste uppgift är att stödja pågående projekt inom de olika programmen, att anordna programkonferenser och på annat sätt stimulera samverkan mellan olika forskargrupper.

Effektutvärderingar

Enligt stadgan skall SSF "tillse att den forskning Stiftelsen stödjer utvärderas regelbundet". Ett relativt stort antal fallstudier av enskilda forskningsprogram genomfördes 2007 – 2008. Bland annat på informationen i dessa fallstudier genomfördes därpå ett antal större utvärderingar under 2008. Ytterligare utvärderingar har färdigställts under 2009 som "I hur många korgar skall äggen läggas? En jämförelse mellan SSFs satsningar på ett centrum för skogsbioteknik och ett nätverk för växtbioteknik", "Bioinformatik, gen-etik, genetik och utvecklingsbiologi – En utvärdering

av fyra SSF-finansierade program och fem rambidrag inom livsvetenskapsområdet" samt "SSF-stödda forskare söker patent i större utsträckning än icke SSF-stödda". Under 2009 har SSF i



Bioinformatik, gen-etik, genetik och utvecklingsbiologi – en utvärdering av fyra program och fem rambidrag inom livsvetenskapsområdet

samarbete med Vetenskapsrådet också initierat en områdesutvärdering av all svensk matematikforskning, såväl grundläggande som tillämpad. Denna utvärdering planeras att vara avslutad i början av hösten 2010.

Konferenser och informationsinsatser

Den 10 mars 2009 arrangerade SSF sin årliga forskningspolitiska konferens med temat **Optimera systemet forskning – innovation**. Syftet var att ge en bild av forskningsfinansieringen – och vad som kan göras för att åstadkomma bättre utväxling på satsade resurser. Ofta är många aktörer inblandade, såväl finansiärer som utförare och avnämare, och värdekedjan är komplicerad. Vid konferensen belystes förhållandena i Sverige, men Institutet för tillväxtpolitiska studier, ITPS, gjorde också genom två av sina analytiker och teknisk-vetenskapliga attachéer jämförelser med Storbritannien, USA och Japan.



Landshövding Per Unckel vid stiftelsens högtidssammankomst i Stadshuset Foto: Stellan Herner

Den 24 mars 2009 ägde **Stockholm Meeting** rum, ett samarrangemang av Naturvetarna, SSF och Kungl. Vetenskapsakademien. Det som avhandlades var forskningens betydelse för vårt dagliga liv och gemensamma välbefinnande. Hur kommer forskningen till nytta i samhället? Möjligheterna till utveckling av produkter och levnadsvillkor diskuterades med utgångspunkt i de medverkande nobelpristagarna Peter Agres och Peter Grünbergs upptäckter av aquaporin respektive jättemagneto-resistans.

SSFs 15-årsjubileum. Den 9 september 2009 firade SSF sitt 15-årsjubileum i Stockholms stadshus i närvaro av bl a Utbildningsminister Jan Björklund och Högskole- och forskningsminister Tobias Krantz. Samma dag anordnades ett seminarium för 250 inbjudna gymnasister och högstadielärover. Föreläsare var Fredrik och Teo Härén, som fokuserade på betydelsen av att kunna tänka fritt och utanför kända ramar för



Bröderna Teo och Fredrik Härén gav en inspirerad föreläsning om kreativitet och åstadkom stor interaktion med ungdomarna i auditoriet. Foto: Mathias Nordgren

att utveckla sin kreativitet. Universitetslektor Patrik Norqvist, Umeå universitet, höll en dialogföreläsning där han levandegjorde universums ofattbara dimensioner. Professor Anders Ynnerman, Linköpings universitet, som är en av Sveriges främsta experter inom visualisering, visade hur en god förståelse för komplexa sammanhang kan åstadkommas genom modern IKT-forsknings landvinningar vad gäller att packa enorma datamängder i ett format som kan hanteras på en bärbar dator.

Presentation av mottagarna av Ingvar Carlsson Award. De tolv mottagarna av Ingvar Carlsson Award presenterade sin forskning genom att de intervjuades i grupp av vetenskapsjournalisten Kristoffer Gunnartz och mottog sina diplom ur f d statsministern och SSF-ordföranden Ingvar Carlssons hand vid ett seminarium den 28 oktober 2009.

Materialdagen, som anordnas vid Ångströmlaboratoriet, Uppsala universitet med stöd av SSF, arrangerades för första gången 2008 och för andra gången den 4 november 2009. Denna gång låg fokus på energifrågan och dess miljöaspekter. Materialdagen var uppbyggd kring workshops där industrins behov av ny kunskap stod i fokus. Materialvetare och representanter för industrin träffades i mindre grupper för att diskutera specifika frågeställningar, som industrin hade fått lämna in på förhand och som sedan parats ihop med de rätta experterna vid universitetet.

Gör affär av forskningen var titeln på ett seminarium, som gavs både den 27 november och den 3 december 2009 i samverkan mellan SSF och företaget Adakt. Inbjudna deltagare var yngre forskare som fått forskningsbidrag från SSF. Huvudtalare var Saeid Esmailzadeh, professor i oorganisk kemi vid Stockholms universitet, tillika VD för Serendipity Innovations. "Ha säljaren med

från början och arbeta med stark kundfokusering" var ett av de många råden till forskarna.

SSFs stöd till "Materialdagen" och konferensen "Gör affär av forskningen" är i linje med stadgans krav på "samverkan mellan universitet och högskolor å ena sidan och näringslivet å den andra, när forskning inom områden som är särskilt intressanta för näringslivet kommer i fråga."

Förutom utvärderingar har även ett par andra rapporter producerats som **Nuvärdesanalys av tre offentliga forskningsstiftelser** samt **Framtidens forskningsledare 2009**.

I den förra rapporten, som syftar till att ge en mer rättvisande bild, har SSFs tillgångar och utbetalningar räknats upp med fem procent per år. Resultatet visar att omräknat i dagens penningvärde skulle stiftelsekapitalet motsvara ca 12 miljarder kr. Med samma beräkningssätt skulle utbetalade bidrag under 15 år motsvara omkring 12 miljarder kr. Tar

man sedan hänsyn till att SSF också beslutat om bidrag på drygt två miljarder kr, som ännu inte utbetalats, uppgår det egna kapitalet idag till drygt sju miljarder kr – att jämföra med de tolv miljarder kr som stiftelsekapitalet skulle motsvara idag. Det betyder alltså att SSFs potential att stödja forskning nära nog har halverats sedan starten.

Den senare rapporten är en presentation av tredje omgången Framtidens Forskningsledare, där journalisten Elisabeth Vikeved – delvis inom kursen i vetenskapskommunikation vid Stockholms universitet – intervjuat och tecknat porträtt av de 20 forskarna och deras forskning. De lättillgängliga presentationerna är bl a avsedda att visa förebilder för yngre människor.

SSF uppdrog under sommaren åt Ungdomsbarometern att genom en omfattande enkätundersökning belysa **Gymnasieungdomars inställning till svensk forskning**. Det visade sig att nästan hälften av Sveriges gymnasie-



Från presentationen av mottagarna av Ingvar Carlsson Award den 28 oktober – Erik Ingelsson mottar diplommet av SSFs tidigare ordförande Ingvar Carlsson. Foto: Karin Nordin

ungdomar inte känner till någonting alls om svensk forskning. Knappt en av sex kunde nämna en nu levande svensk forskare. Så mycket som 60 % av gymnasieungdomarna anser att skolan inte gjort något för att öka deras intresse för forskning. Dock anser tre av fyra att det är viktigt att forskning bedrivs i Sverige. SSFs slutsats av undersökningen är att det behövs fler förebilder inom forskningen, som ungdomar kan relatera till.

SSF har också startat ett elektroniskt nyhetsbrev som komplement till webbplats och tryckta rapporter. Det första nyhetsbrevet skickades ut i december 2009 och avsikten är att åtminstone två nyhetsbrev per termin skall distribueras.

Stiftelsens stadga anger: "Stiftelsen skall vidare årligen publicera och ge vid spridning åt en lättillgänglig redogörelse över verksamheten." De samlade informationsinsatserna i form av skriftliga rapporter, webbplats, elektroniskt nyhetsbrev och konferenser uppfyller väl detta krav.

Framtida utveckling

Styrelsen kommer också i fortsättningen att huvudsakligen arbeta med rambidragprogram därför att de uppfyller kraven på "koncentration av insatser så att forskningscentra eller forskningsområden med internationell slagkraft kan etableras", "etablering av nätverk" och "gränsöverskridande mellan discipliner". Förutom rambidragprogrammen kommer SSF att erbjuda individuella program som **Ingvar Carlsson Award**, **Framtidens Forskningsledare** och eventuellt **Framtidens Tvärvetenskapliga Forskningsledare** samt mobilitetsprogrammen **Strategisk Mobilitet** och eventuellt också **Strategisk Internationell Rekratering**.

Styrelsen har beslutat att rambidragprogrammen inom mikroelektro-

nik, IKST – mjukvara och materialutveckling skall utlysas vart 2,5 år, så att vid varje enskild tidpunkt två parallella, ej nödvändigtvis identiska, program löper. Detta beslut togs för att ge möjlighet för forskare att ansöka om bidrag två gånger per femårsperiod. Av denna anledning planeras utlysningar av rambidragprogram inom mikroelektronik och IKST – mjukvara att ske under 2010. Dessutom kommer den andra och sista utlysningen av det med VINNOVA och Japan Science and Technology Agency gemensamma programmet **Multidisciplinary Bio** att ske under 2010. En ny utlysning av **Ingvar Carlsson Award** planeras till slutet av 2010 för beslut under 2011. Mobilitetsprogrammet **Strategisk mobilitet** kommer att utlysas även under 2010. Den tredje, och sista utlysningen av medel inom **ProViking 2** kommer också att genomföras under 2010.

Ansökningarna till **Framtidens Forskningsledare (FFL 4)** och **Framtidens Tvärvetenskapliga Forskningsledare (FTF)** kommer att beredas under 2010 inför ett beslut om vilka forskare som tilldelas bidrag under december 2010. Dessutom kommer ansökningarna till rambidragprogrammet inom mikroelektronik och **Multidisciplinary Bio** att beredas under året.

Styrelsen har beslutat att under de närmaste åren genomföra färre utvärderingar av enskilda forskningsprogram, eftersom marginalnyttan uppenbart avtar, ju fler utvärderingar som genomförs. **ProEnviro**, ett 4-årigt program inom produktframtagning, som drivs i samarbete med Stiftelsen för miljöstrategisk forskning (Mistra), avslutas 2010. Detta program kommer att utvärderas med avseende på både effekt och utlysningsform i slutet av 2010.

SSF arbetar f n med en årlig beslutsbudget för forskningsprogram om 500 milj kr, även om stiftelsens styrelse beslutat höja budgeten för 2010 till 600 milj kr. Förutom de nytillkomna 100 milj kr i budgeten för 2010 finns ytterligare visst utrymme för nya programinsatser i forskningsbudgetarna för 2010 och 2011. Av denna anledning har styrelsen initierat ett nytt strategiarbete för att få underlag för hur det totala "fria budgetutrymmet" under 2010 – 2011 bäst bör utnyttjas. I detta arbete utnyttjas de fem strategirapporter SSF tog fram 2007, eftersom endast en del av förslagen i dessa kunnat tas omhand i utlysningar.

För att få ytterligare förslag inbjöd styrelsen alla universitet, relevanta högskolor, forskningsinstitut och branschorganisationer att inkomma med förslag

Flerårsöversikt (milj kr)	2009	2008	2007	2006	2005
Utlysningar (not 13)	267	467	538	419	778
Totalt utbetalt	550	504	595	659	647
- varav kassaflöde från bidragsverksamheten	488	439	551	620	612
Resultat från övriga finansiella anläggningstillgångar (not 7)	300	-518	688	844	481
Årsresultat	580	-244	960	1 092	703
Eget kapital (bokfört värde) (not 13)	6 900	6 586	7 296	6 874	6 200
Förvalt kapital (marknadsvärde) (not 8, 9, 10, 12)	9 523	8 662	10 064	10 384	10 047

till ämnesområden för nya utlysningar och ett 40-tal sådana har inkommit. Detta arbetssätt ligger i linje med SSFs stadga: "samverkan mellan universitet och högskolor å ena sidan och näringslivet å den andra när forskning inom områden som är särskilt intressanta för näringslivet kommer i fråga." Styrelsen tar även in annat underlag. I arbetet deltar också SSFs programkommittéer, som, förutom sina ordinarie arbetsuppgifter, också går igenom förslag till forskningsprogram och ger inspel till styrelsen. De första besluten vad gäller nya program kan komma i slutet av 2010.

Den ekonomiska förvaltningen

Kapitalförvaltningen

Stiftelsens styrelse har det yttersta ansvaret för att förmögenheten förvaltas på ett betryggande sätt så att riskerna begränsas och möjligheter till god avkastning tillvaratas. Styrelsen har under 2009 reviderat kapitalplaceringspolicy och tydliggjort delegationen i den direkta styrningen av förvaltningen. En kapitalkommitté bestående av sex ledamöter, utsedda av styrelsen, har vid tolv sammanträden under 2009 värderat marknader och investerat stiftelsens kapital, som vid årets slut uppgick till ca 9,5 miljarder kr. Vid slutet av 2009 förvaltades kapitalet av fyra svenska aktieförvaltare, fem internationella aktieförvaltare, fyra ränteförvaltare samt fem förvaltare av specialfonder. Två portföljer är direktägda.

Kapitalkommittén har under 2009 haft följande sammansättning:

Pehr Wissén (ordf), direktör
Ann-Katrin Croon, administrativ direktör
Björn Franzon, direktör
Marie Giertz, chefekonom Länsförsäkringar
Pernilla Klein, konsult
Lennart Låftman, direktör

Riskhantering och placeringspolicy

Förvaltningen av kapitalet skall bedrivas på ett konservativt och balanserat sätt i syfte att säkerställa en tillfredsställande avkastning med låga förvaltningskostnader och hög administrativ effektivitet. Uttryckt i finansiella termer är målsättningen att tillgångarna över en femårsperiod skall minst ge en sammanlagd real avkastning på i genomsnitt 4 % per år. Stiftelsens förmögenhet skall därvid förvaltas på ett sådant sätt att Stiftelsen fram till år 2025 kan dela ut i genomsnitt 650 miljoner kr per år. Portföljens medel får placeras i olika tillgångsslag såsom aktier, räntebärande värdepapper, alternativa investeringar och likvida medel. Historiskt kan man konstatera att aktier på lång sikt gett en bättre avkastning än räntebärande placeringar. Samtidigt som aktier på lång sikt är att föredra som placeringsform, är aktiemarknaden tid efter annan utsatt för mycket stora värdesvängningar, något som skedde under hela 2008 och fortsatte under första kvartalet 2009. Därefter har en stadig uppgång på världens alla börser skett och uppgången för den svenska aktiemarknaden 2009 slutade på ca 54 %.

Stiftelsen minskade aktieexponeringen, med början redan under hösten 2007, och behöll en låg aktieandel en stor del av 2009. Stiftelsens totala portfölj steg med nästan 4 % det fjärde kvartalet och avkastningen för 2009 summerar till 16,8 %, riskfria räntan 0,4 %. Sharpekvoten, dvs avkastning med hänsyn tagen till risk, för Stiftelsens totalportfölj 2009 är 3,3. Under de senaste 5 åren har totalportföljen gett en positiv avkastning på 7,7 %, vilket är 5,3 procentenheter över den riskfria räntan på årsbasis. Den svenska korträntan har sjunkit och noterades till 0,2 % vid utgången av året. Den långa räntan har stigit och noterades till 3,3 %.

Stiftelsens förvaltade kapital utgjorde vid årets början 8 662 miljoner kr och vid årets slut 9 523 miljoner kr. Totalt utbetalades under året 550 miljoner kr varav 488 miljoner kr i forskningsstöd. Vid utgången av 2009 utgjordes Stiftelsens portfölj av ca 39 % aktier, ca 54 % räntebärande värdepapper och ca 9 % specialfonder. Sedan förra årsskiftet har andelen aktier och specialfonder ökat med 12 respektive 2 procentenheter. Räntebärande värdepapper har minskat motsvarande. Alla räntebärande placeringar var denominerade i svenska kronor. Målsättningen är att ha räntebärande placeringar till ett belopp som motsvarar de närmaste tre årens förväntade utbetalningar, för närvarande ca 2 miljarder kr.

Även under 2009 bestämde Riksrevisionen sig för att på nytt granska kapitalförvaltningen, denna gång hos 9 stiftelser i stället för 5 vid granskningen 2007. RiR vill med hjälp av Deloitte's revisionsbyrå få reda på hur stiftelserna klarat den finansiella krisen under framför allt 2008/2009.

Sammanfattningsvis kan förvaltningsresultatet bedömas som acceptabelt mot bakgrund av att varken den finansiella eller ekonomiska krisen kan anses vara över. Börsåret 2009 blev mycket mer positivt än vad som kunnat förutsägas, men det är ändå alltid motiverat att iaktta försiktighet både vad gäller kapitalplacering och utbetalningsåtaganden för att garantera en lång livstid för Stiftelsen och möjligheten att hålla en jämn utbetalningsförmåga till förmån för framtida svensk strategisk forskning.

Det är mycket som ser betydligt ljusare ut i inledningen av 2010 än vid förra årsskiftet. Det råder dock stor osäkerhet kring den eventuella återhämtningen. Troligen blir det en märkbar global tillväxt, även om arbetsmarknaden släpar efter hela 2010. Placeringar i ak-

tier och andra riskfyllda tillgångar gynnas av ett fortsatt lågt ränteläge, vilket gör att aktieandelen i Stiftelsens portfölj successivt kommer att ökas.

Skatter

Stiftelsen är begränsat skattskyldig då dess ändamål är forskning.

För skattebefrielse skall enligt gällande praxis minst 80 % av kapitalets avkastning exklusive realisationsresultat användas för stiftelsens ändamål.

Begränsad skattskyldighet enligt inkomstskattelagen (7 kap 3 §) förutsätter att tre krav är uppfyllda, ändamåls-, verksamhets- och fullföljdskraven. Stiftelsen uppfyller alla tre kraven och beskattas därför inte för kapitalinkomst och förmögenhet.

Resultat och ställning

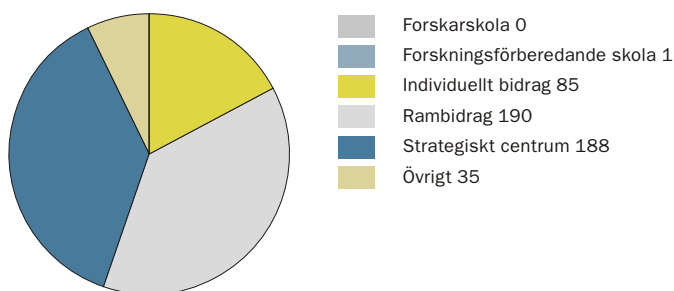
Balanserat resultat skall bli en buffert i den mån nedskrivningar i framtiden kan behöva göras av det bokförda värdet på stiftelsens finansiella tillgångar.

Redovisat årsresultat för år 2009 uppgår till 580 352 kkr. Under året har anslag beviljats för 266 526 kkr. Balanserat resultat har ökat med 313 826 kkr till 899 961 kkr (se not 13).

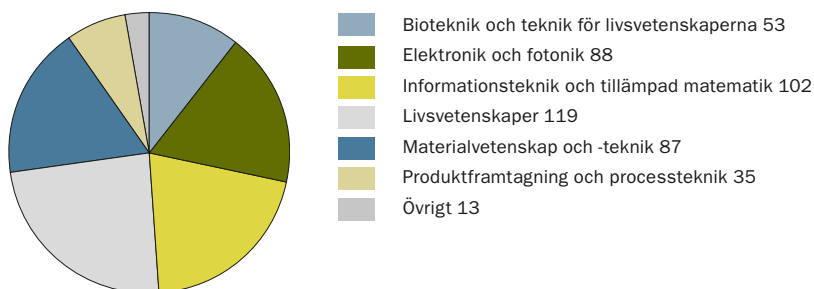
Eget kapital uppgår vid årets slut till 6 899 961 kkr (se not 13), varav allt är disponibelt kapital.

Tillgångsslag (not 8, 9, 10, 12)	Kapitalet 31 dec 2009		Kapitalet 31 dec 2008	
	kkkr	%	kkkr	%
Svenska räntebärande	5 113	53,7	5 745	66,3
Svenska aktier och fonder	2 353	24,7	1 584	18,3
Specialfonder	703	7,3	584	6,7
Östeuropeiska fonder exkl Ryssland	-	0,0	196	2,3
Amerikanska fonder	272	2,9	-	0,0
Japanska fonder	131	1,4	137	1,6
Övriga Asien fonder	744	7,8	415	4,8
BRIC	207	2,2	-	0,0
Summa marknadsvärde	9 523		8 662	

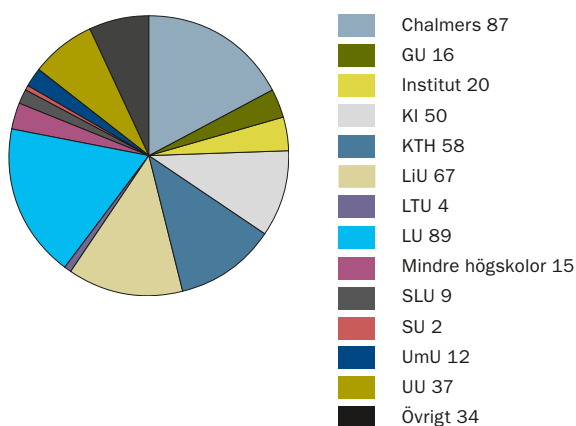
Utbetalt per bidragsform 2009 (Mkr)



Utbetalt per forskningsområde 2009 (Mkr)

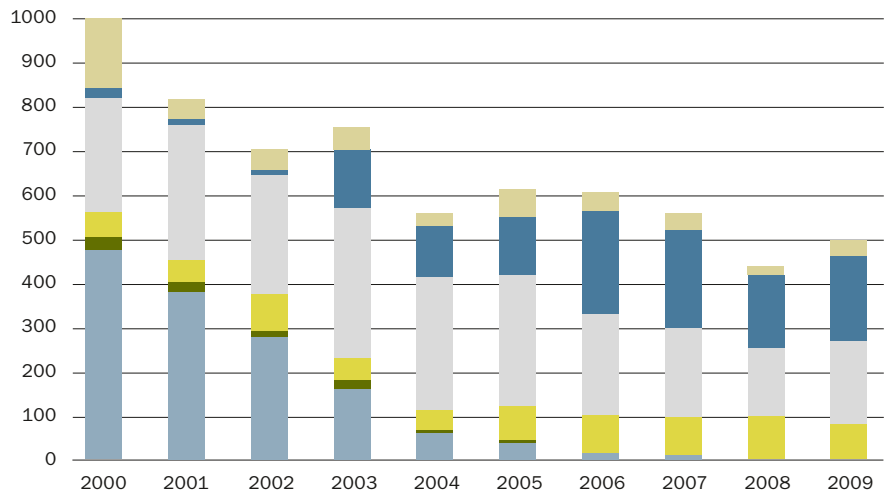


Utbetalt per förvaltande organisation 2009 (Mkr)



Utbetalt per bidragsform (Mkr)

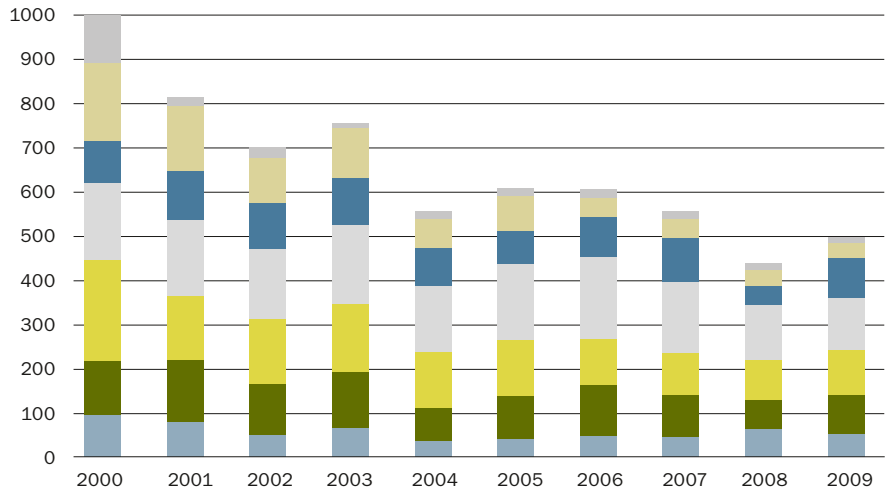
- Övrigt
- Strategiskt centrum
- Rambidrag
- Individuellt bidrag
- Forskningsförberedande skola
- Forskarskola



Utbetalt per forskningsområde¹ (Mkr)

- Övrigt
- Produktframtagning och processteknik
- Materialvetenskap och -teknik
- Livsvetenskaper
- Informationsteknik och tillämpad matematik
- Elektronik och fotonik
- Bioteknik och teknik för livsvetenskaperna

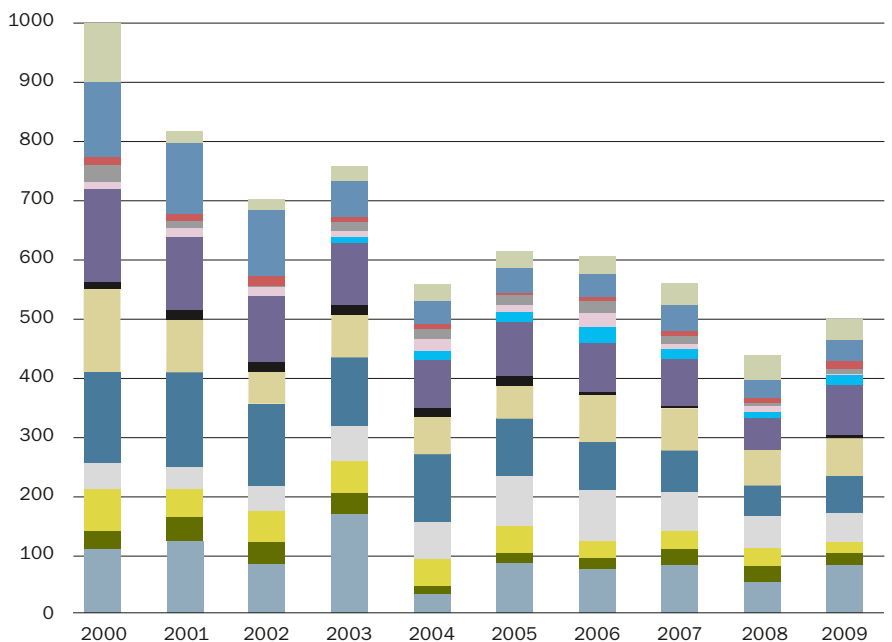
¹ Forskningsområde väljs av den sökande själv vid ansökningstillfället. I vissa fall har fler områden valts, vilket dock inte framgår i statistiken – endast det först valda forskningsområdet ingår i underlaget. Vissa program har en tydlig tvärvetenskaplig inriktning, t ex utlysningen Bio-X, vilket inte framgår i statistiken.



Utbetalt per förvaltande organisation¹ (Mkr)

- Övrigt
- UU
- UmU
- SLU
- SU
- Mindre högskolor
- LU
- LTU
- LiU
- KTH
- KI
- Institut
- GU
- Chalmers

¹ I vissa program är förvaltande organisation part mot SSF och förmedlar sedan bidrag vidare till andra organisationer. I dessa fall blir statistiken skev. Ett exempel på detta är programmet ProViking, där Chalmers är förvaltande organisation för hela programmet och slussar medel vidare till andra organisationer.



Resultaträkning

(Belopp i kkr)

Stiftelsens intäkter	Not	2009	2008
Aktieutdelningar		121 307	97 840
Ränteintäkter	1	208 277	220 442
Resultat från övriga finansiella anläggningstillgångar	7	300 467	-
Summa intäkter		630 051	318 282
Stiftelsens kostnader			
Finansiella omkostnader	2	-10 973	-9 420
Administrationskostnader	5	-14 839	-11 601
Övriga externa kostnader	3	-5 849	-6 976
Personalkostnader	4	-17 789	-15 317
Avskrivningar av materiella anläggningstillgångar	6	-249	-330
Resultat från övriga finansiella anläggningstillgångar	7	-	-518 426
Summa kostnader		-49 699	-562 070
Redovisat årsresultat		580 352	-243 788

Balansräkning

(Belopp i kkr)

Tillgångar	Not	2009-12-31	2008-12-31
Anläggningstillgångar			
<i>Materiella anläggningstillgångar</i>			
Inventarier	6	397	574
		<u>397</u>	<u>574</u>
<i>Finansiella anläggningstillgångar</i>			
Aktier och andra andelar	8	3 670 932	2 756 921
Obligationer	9	4 606 491	5 234 765
Långfristiga fordringar	10	94 197	94 197
		<u>8 371 620</u>	<u>8 085 883</u>
Summa anläggningstillgångar		8 372 017	8 086 457
Omsättningstillgångar			
<i>Kortfristiga fordringar</i>			
Övriga fordringar		1 310	97 556
Förutbetalda kostnader och upplupna intäkter	11	92 704	101 774
		<u>94 014</u>	<u>199 330</u>
<i>Kortfristiga placeringar</i>			
Kortfristiga placeringar	12	69 938	149 522
		<u>69 938</u>	<u>149 522</u>
Kassa och bank		214 961	224 316
		<u>214 961</u>	<u>224 316</u>
Summa omsättningstillgångar		378 913	573 168
Summa tillgångar		8 750 930	8 659 625
Eget kapital och skulder			
<i>Eget kapital</i>	13		
Stiftelsekapital		6 000 000	6 000 000
Balanserat resultat		899 961	586 135
		<u>6 899 961</u>	<u>6 586 135</u>
<i>Långfristiga skulder</i>			
Beviljade ej utbetalda anslag		1 340 539	1 505 707
		<u>1 340 539</u>	<u>1 505 707</u>
<i>Kortfristiga skulder</i>			
Leverantörsskulder		2 068	1 852
Beviljade ej utbetalda anslag		501 889	558 152
		<u>503 957</u>	<u>559 004</u>
<i>Övriga skulder</i>			
Upplupna kostnader och förutbetalda intäkter	14	3 995	7 038
		<u>3 995</u>	<u>7 038</u>
Summa kortfristiga skulder		510 430	567 783
Summa eget kapital och skulder		8 750 930	8 659 625
Ställda panter		Inga	Inga
Ansvarsförbindelser			
- Investeringsåtaganden		289 917	231 493
- Utlysningar		418 000	418 560

Kassaflödesanalys

(Belopp i kkr)

Kassaflöde från den löpande verksamheten	2009-12-31	2008-12-31
<i>Resultat efter finansnetto</i>	580 352	-243 788
Justeringar för poster som ej ingår i kassaflödet:		
Avskrivningar av materiella anläggningstillgångar	249	330
Realisationsresultat	-24 694	
Återföring av finansiella anläggningstillgångar	-570 540	570 540
Förändringar räntefordran	9 070	-9 712
<i>Kassaflöde från den löpande verksamheten före förändringar av rörelsekapital</i>	19 131	292 676
Kassaflöde från förändringar i rörelsekapitalet		
Minskning av fordringar	96 246	106 041
Minskning av kortfristiga skulder	-1 090	-943
Kassaflöde från den löpande verksamheten	114 287	397 774
Kassaflöde från investeringsverksamheten		
Förvärv av materiella anläggningstillgångar	-72	-62
Förvärv av finansiella anläggningstillgångar	-7 733 890	-11 370 974
Försäljning av finansiella anläggningstillgångar	8 098 277	11 419 073
Kassaflöde från investeringsverksamheten	364 315	48 037
Kassaflöde från bidragsverksamheten		
Årets utbetalda anslag	-487 957	-438 861
Kassaflöde från bidragsverksamheten	-487 957	-438 861
Årets kassaflöde	-9 355	6 950
Likvida medel vid årets ingång	224 316	217 366
Likvida medel vid årets utgång	214 961	224 316

Noter

(Belopp i kkr)

TILLÄGGSUPPLYSNINGAR

Redovisningsprinciper

Årsredovisningen är upprättad i enlighet med årsredovisningslagen och Bokföringsnämndens allmänna råd för större företag, om inget annat framgår av nedanstående.

För att ge en mer rättvisande bild är resultaträkningens uppställningsform anpassad till stiftelsens verksamhet.

Redovisning av resultat och beslutade anslag sker i enlighet med Bokföringsnämndens uttalande (BFN U 95:3) om redovisning i avkastningsstiftelser.

Kortfristig del av beviljade ej utbetalda anslag har tagits upp till den del av beslutade anslag som beräknas utbetalas under 2009.

Värderingsprinciper

Tillgångar, avsättningar och skulder har värderats till anskaffningsvärden om inget annat anges nedan.

Intäkter har värderats till verkligt värde.

Finansiella anläggningstillgångar är upptagna till anskaffningsvärde minskat med eventuell nedskrivning. Finansiella anläggningstillgångar är värderade enligt portföljmetoden. Det innebär att nedskrivning av bokfört värde från anskaffningsvärde för portföljen som helhet endast görs om hela portföljen varaktigt understiger bokfört värde.

Kortfristiga placeringar har värderats till verkligt värde.

Kassaflödesanalys

Kassaflödesanalys har upprättats i enlighet med Redovisningsrådets rekommendation nr 7.

Avskrivning på materiella anläggningstillgångar

Avskrivningar enligt plan grundas på anskaffningsvärden och fördelas över den beräknade ekonomiska livslängden, datorer 3 år, maskiner och inventarier 5 år.

Fordringar

Fordringar är redovisade till belopp varmed de beräknas inflyta.

Not 1	Ränteintäkter	2009		2008
	Bank	466		6 968
	Penningmarknadsinstrument	1 781		5 611
	Obligationer	206 030		207 863
		208 277		220 442
Not 2	Finansiella omkostnader			
	Fondförvaltningsarvode	7 755		6 635
	Depåavgift	359		462
	Övriga kostnader för kapitalförvaltning	2 014		1 456
	Övriga finansiella kostnader	845		867
	Summa	10 973		9 420
Not 3	Övriga externa kostnader			
	Arvoden arbetsgrupper och utvärderare	2 604		3 552
	Övriga kostnader för utvärdering	885		3 424
	Övriga externa kostnader	2 360		-
	Summa	5 849		6 976
Not 4	Anställda och personalkostnader			
	Styrelse och företagsledning		Antal	Antal
			Kvinnor	Män
	Styrelse	6	5	6
	Företagsledning	1	1	1
	Medelantalet anställda			
	Kvinnor	50 %	7	53 %
	Män	50 %	7	47 %
	Totalt		14	15

Medelantalet anställda är beräknat på antal årsarbetare.
Normal årsarbetstid är 1 960 (1 980) tim.

Noter forts.

(Belopp i kkr)

Löner, ersättningar, sociala avgifter och pensionskostnader

	2009	2008
Styrelsen och verkställande direktören		
- löner och ersättningar	1 848	1 562
- sociala avgifter	798	570
- pensionskostnader	1 006	305
	<u>3 652</u>	<u>2 437</u>
Pension till VD utgår enligt den statliga pensionsplanen PA 91-F.		
Övriga anställda		
- löner och ersättningar	7 021	6 673
- sociala avgifter	3 163	2 934
- pensionskostnader	3 953	3 273
	<u>14 137</u>	<u>12 880</u>
Stiftelsen totalt	17 789	15 317

Avtal om avgångsvederlag

VD är förordnad vid stiftelsen fr o m 1 januari 2006 t o m 30 december 2011 med en ömsesidig uppsägning om 6 månader. Vid uppsägning från stiftelsens sida är VD, utöver uppsägningslön, berättigad till ett avgångsvederlag motsvarande tolv månadslöner. Avgångsvederlaget utbetalas månadsvis med 1/12 i taget med början i samband med att anställningen upphör. Från avgångsvederlaget skall avräknas kontanta ersättningar från ny verksamhet.

Upplysning om sjukfrånvaro

	2009	2008
Total sjukfrånvaro	0,51 %	0,38 %

Not 5 Administrationskostnader

	2009	2008
Revision och konsultation	597	720
Övriga konsulttjänster	2 841	2 770
Lokalkostnader	3 754	3 636
Resor och traktamenten	275	448
Marknadsinformation	6 123	2 514
Övrigt	1 249	1 513
Summa	<u>14 839</u>	<u>11 601</u>

Not 6 Inventarier

	2009	2008
Ingående anskaffningsvärden	5 591	5 529
Årets anskaffningar	72	62
Utgående anskaffningsvärden	<u>5 663</u>	<u>5 591</u>
Ingående avskrivningar	-5 017	-4 687
Årets avskrivningar	-249	-330
Utgående avskrivningar	<u>-5 266</u>	<u>-5 017</u>

Bokfört restvärde enligt plan**397 574**

Noter forts.

(Belopp i kkr)

Not 7	Resultat från övriga finansiella anläggningstillgångar			
	Vinster	2009 Förluster	Netto	
	Obligationer	35 316	-34 142	1 174
	Aktier	114 934	-183 196	-68 262
	Övriga värdepapper	2 667	-69 581	-66 914
	Fondandelar	3 880	-7 765	-3 885
	Summa	156 797	-294 684	-137 887
	Återföring nedskrivning av finansiella anläggningstillgångar			447 165
	Valutakursförluster			-8 811
	Summa			438 354
	Totalt			300 467
	Därutöver har nedskrivning om 123 375 återförts i samband med försäljning av värdepapper.			
	2008			
	Vinster	Förluster	Netto	
	Obligationer	9 264	-49 486	-40 222
	Aktier	115 247	-203 735	-88 488
	Övriga värdepapper	43 935	0	43 935
	Fondandelar	115 161	-5 692	109 469
	Summa	283 607	-258 913	24 694
	Nedskrivning av finansiella anläggningstillgångar			-570 540
	Valutakursvinster			27 422
	Summa			-543 118
	Totalt			-518 424
Not 8	Aktier och andelar		2009	
	Ingående anskaffningsvärden		3 234 166	
	Årets anskaffningar		2 004 729	
	Årets försäljningar		-1 567 963	
	Utgående anskaffningsvärden		3 670 932	
	Ingående nedskrivningar		-477 245	
	Årets återföringar		477 245	
	Utgående nedskrivningar		0	
	Bokfört värde		3 670 932	
		Bokfört värde	Marknadsvärde	
	Svenska			
	Aktier	1 068 665	1 252 636	
	Fondandelar	1 489 297	1 664 362	
	Utländska			
	Fondandelar	1 112 970	1 353 826	
	Likvida medel aktier och andelar	40 541	40 541	
	Summa aktier och andelar	3 711 473	4 311 365	
Not 9	Obligationer		2009	
	Ingående anskaffningsvärden		5 328 060	
	Årets anskaffningar		4 584 971	
	Årets försäljningar		-5 306 540	
	Utgående anskaffningsvärden		4 606 491	
	Ingående nedskrivningar		-93 295	
	Årets återföringar		93 295	
	Bokfört värde		4 606 491	

Noter forts.

(Belopp i kkr)

	Bokförtvärde	Marknadsvärde		
Obligationer	4 078 875	4 256 591		
Obligationsfonder	527 616	535 149		
Upplupna ränteintäkter obligationer 86 889 (se not 11)	86 442			
Likvida medel obligationer	158 013	158 013		
Summa obligationer	4 851 393	5 036 195		
Not 10 Långfristiga fordringar	Bokförtvärde	Marknadsvärde		
Förlagslån Roxanne Fastighetsfond AB	94 197	94 197		
Not 11 Förutbetalda kostnader upplupna intäkter	2009	2008		
Förutbetalda kostnader	1 105	1 452		
Upplupen ränta förlagslån	4 710	-		
Upplupna obligationsräntor	86 889	100 322		
Summa	92 704	101 774		
Not 12 Kortfristiga placeringar	Bokfört värde	Marknadsvärde		
Penningmarknadsinstrument	69 938	69 938		
Summa kortfristiga placeringar	69 938	69 938		
Not 13 Eget kapital				
	Stiftelse- kapital	Balanserat resultat	Årets resultat	Totalt eget kapital
Ing. balans	6 000 000	829 923	-243 788	6 586 135
Omföring årets resultat		-243 788	243 788	
Redovisat årsresultat			580 352	580 352
Beviljade anslag		-266 526		-266 526
Utg. balans	6 000 000	319 609	580 352	6 899 961
Not 14 Upplupna kostnader och förutbetalda intäkter	2009	2008		
Upplupna personalkostnader	2 447	1 857		
Förvaltararvoden	623	1 501		
Ej likviderade affärer	-	2 195		
Övriga upplupna kostnader	925	1 485		
Summa	3 995	7 038		

Stockholm den 30 mars 2010

Ulla-Britt Fräjdin-Hellqvist
ordförandeChrister Ovrén
vice ordförande

Bert Allard



Lars Björck



Karin Caldwell



Ulla Grönlund



Göran Johnsson



Pernilla Klein



Carola Lemne



Bengt Ågerup



Barbro Åsman



Lars Rask

Verkställande direktör

Revisionsberättelse

Till styrelsen i Stiftelsen för Strategisk Forskning

Org.nr 802017-9191

Vi har granskat årsredovisningen och bokföringen samt styrelsens och verkställande direktörens förvaltning i Stiftelsen för Strategisk Forskning för år 2009. Det är styrelsen och verkställande direktören som har ansvaret för räkenskapshandlingarna och förvaltningen och för att årsredovisningslagen tillämpas vid upprättandet av årsredovisningen. Vårt ansvar är att uttala oss om årsredovisningen och förvaltningen på grundval av vår revision.

Revisionen har utförts i enlighet med god revisionssed i Sverige. Det innebär att vi planerat och genomfört revisionen för att med hög men inte absolut säkerhet försäkra oss om att årsredovisningen inte innehåller väsentliga felaktigheter. En revision innefattar att granska ett urval av underlagen för belopp och annan information i räkenskapshandlingarna. I en revision ingår också att pröva redovisningsprinciperna och styrelsens och verkställande direktörens tillämpning av dem samt att bedöma de betydelsefulla uppskattningar som styrelsen och verkställande direktören gjort när de upprättat årsredovisningen samt att utvärdera den samlade informationen i årsredovisningen. Vi har granskat väsentliga beslut, åtgärder och förhållanden i stiftelsen för att kunna bedöma om styrelseledamot eller verkställande direktören är ersättningsskyldig mot stiftelsen, om skäl för entledigande föreligger eller om ledamoten och verkställande direktören på annat sätt handlat i strid med stiftelselagen eller stiftelseförordnandet. Vi anser att vår revision ger oss rimlig grund för våra uttalanden nedan.

Årsredovisningen har upprättats i enlighet med årsredovisningslagen och ger en rättvisande bild av stiftelsens resultat och ställning i enlighet med god redovisningssed i Sverige. Förvaltningsberättelsen är förenlig med årsredovisningens övriga delar.

Styrelseledamöterna och verkställande direktören har inte handlat i strid med stiftelselagen eller stiftelseförordnandet.

Stockholm den

Annika Sandström

Bo Sundqvist

Jan-Erik Söderhielm
Auktoriserad revisor

Anita Nilsson
Auktoriserad revisor
Av Riksrevisionen förordnadrevisor

Kansli

Lars Rask Verkställande direktör
tel: 08-505 816 77
e-post: lars.rask@stratresearch.se

Ann-Katrin Croon Administrativ direktör
tel: 08-505 816 75
e-post: ann-katrin.croon@stratresearch.se

Joakim Amorim Programchef
tel: 08-505 816 65
e-post: joakim.amorim@stratresearch.se

Jan Fahleson Forskningssekreterare
tel: 08-505 816 72
e-post: jan.fahleson@stratresearch.se

Eva Flink Registrator, VD-sekreterare
tel: 08-505 816 66
e-post: eva.flink@stratresearch.se

Inger Florin Forskningssekreterare
tel: 08-505 816 74
e-post: inger.florin@stratresearch.se

Mikael Gröning Forskningssekreterare
tel: 08-505 816 76
e-post: mikael.groning@stratresearch.se

Ingvar Isfeldt Informationschef
tel: 08-505 816 64
e-post: ingvar.isfeldt@stratresearch.se

Olof Lindgren Forskningssekreterare
tel: 08-505 816 69
e-post: olof.lindgren@stratresearch.se

Birgitta Lundin Ekonomichef
tel: 08-505 816 63
e-post: birgitta.lundin@stratresearch.se

Sara Marakbi Häkkinen Ekonomiassistent
tel: 08-505 816 68
e-post: sara.marakbi@stratresearch.se

Karin Nordin Webbredaktör
tel: 08-505 816 67
e-post: karin.nordin@stratresearch.se

Lena-Kajsa Sidén Forskningssekreterare
tel: 08-505 816 73
e-post: lena-kajsa.siden@stratresearch.se

Birgitta Talu Reception och telefonväxel
tel: 08-505 816 61
e-post: birgitta.talu@stratresearch.se

Henryk Wos Forskningssekreterare
tel: 08-505 816 71
e-post: henryk.wos@stratresearch.se

STIFTELSEN FÖR STRATEGISK FORSKNING

- Stöder forskning och forskarutbildning inom naturvetenskap, teknik och medicin i syfte att stärka Sveriges framtida konkurrenskraft
- Finansierar ett stort antal forskningsprojekt vid universitet och högskolor – många av dem i samverkan med näringslivet
- Delar ut individuella bidrag till särskilt framstående forskare
- Stöder viktiga områden som t ex bioteknik, materialutveckling, mikroelektronik, informationsteknik och produktframtagning
- Har en utbetalningsvolym på drygt 500 milj kr/år
- Har som bas för verksamheten ett kapital på ca 9,7 miljarder kr



STIFTELSEN *för*
STRATEGISK FORSKNING